

KONCEPT FOR DEN ÅRLIGE STATUS PÅ STRATEGI OG KVALITET

Beskrivelse af den årlige status og uddannelsernes løbende opfølgning

13. januar 2020

Indledning

På KP er arbejdet med strategi og kvalitet integreret. Medarbejdere og ledere arbejder med strategi og kvalitet hele året for at skabe fremragende undervisning. Det er indsatsen i løbet af året, som driver udviklingen i kvaliteten og understøtter strategien.

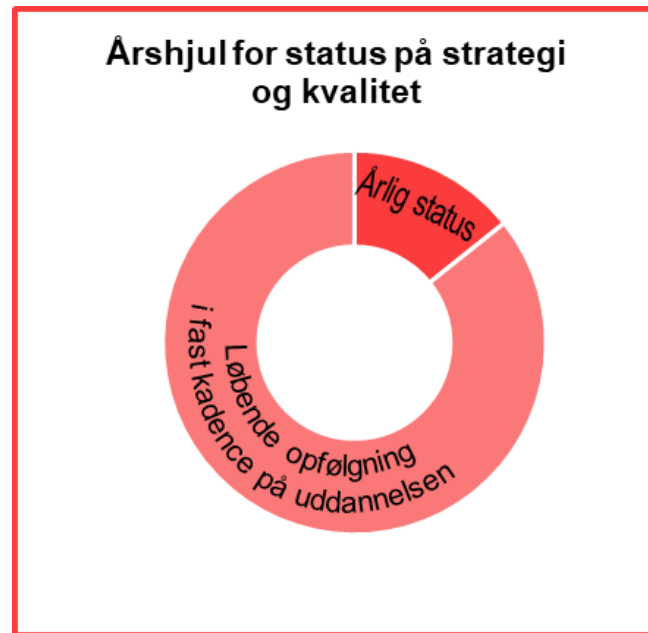
En gang årligt foretager vi på KP en samlet status på strategiarbejdet, den strategiske rammekontrakt og kvalitetsarbejdet (Den årlige status for strategi og kvalitet).

Det sker på statusmøder i februar, hvor institutchef/vicedirektør, dekan/direktør og rektor i fællesskab beslutter, hvilke større handlinger, der prioriteres i det kommende år på tværs af KP og på de enkelte uddannelser/områder for at indfri vore ambitioner om fremragende undervisning.

Den årlige status skal kvalificere og berige det arbejde, som finder sted hele året.

I dette dokument beskrives:

- **Koncept for den årlige status på strategi og kvalitet**(s. 2-4)
- **Materialepakken** (s. 5-8)
- **Statusmødet** (s. 9-11)
- **Tidsplan og uddybning af proces** (s. 12-14)

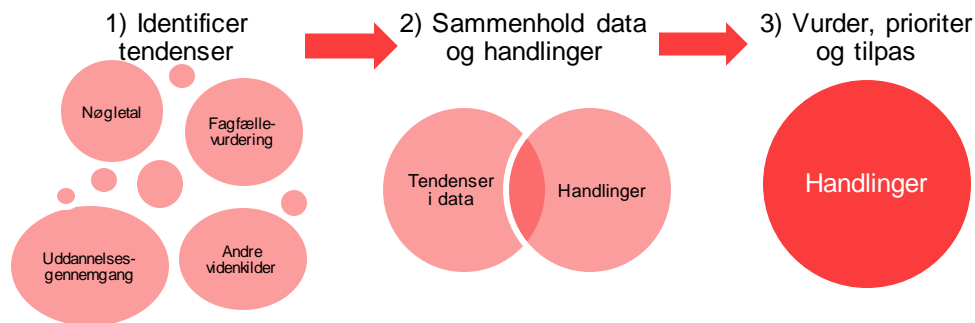


Den løbende opfølgning på uddannelserne

I den løbende opfølgning sikrer uddannelsens ledelse at:

- ✓ daglig praksis og igangsatte handlinger bidrager til positive resultater
- ✓ eventuelle udfordringer med kvalitet bliver identificeret og håndteret

Det sker ved, at uddannelsens ledelse forholder sig til videnkilder og igangsatte handlinger i tre trin:



Kadencen for den løbende opfølgning fastlægges lokalt. Ledelsen skal kende sine videnkilder (data) og kunne begrunde valg og fravalg af handlinger i forhold til den ønskede retning for uddannelsen.

Videnkilder består af:

- Nøgletal for strategi, rammekontrakt og kvalitet (med tilhørende grænseværdier)
- Uddannelsesgennemgange og fagfælle-vurderinger
- Den årlige orientering fra uddannelsesudvalg
- Øvrige kilder, som er relevante for den enkelte uddannelse

Når uddannelsens ledelse følger op, har de fokus på at identificere tendenser, der peger på, om uddannelsen bevæger sig hen imod sine målsætninger.

Tendenserne sammenholdes med uddannelsens handlinger for at sikre, at der foretages de rette prioriteter. På denne baggrund tilpasser uddannelsen sine handlinger løbende, så udfordringer håndteres, når de opstår.

Den årlige status

Med den årlige status sikrer den øverste ledelse, at:

- ✓ KP bevæger sig i retning af vores strategiske målsætninger
- ✓ Udfordringer med kvalitet bliver identificeret og håndteret - på tværs såvel som på den enkelte uddannelse
- ✓ KP prioriterer og igangsætter de rette handlinger

Den årlige status finder sted på et møde mellem institutchef/vicedirektør, dekan/direktør og rektor, hvor der gøres status for de enkelte uddannelser/områder.

Omdrejningspunktet for de årlige statusmøder er ledelsesmæssig sparring på de handlinger, som uddannelserne har arbejdet med i løbet af året samt hvilke handlinger, der skal prioriteres og/eller tilpasses fremadrettet.

Det sker med udgangspunkt i:



Uddannelsens handlinger

Oversigt over de handlinger som uddannelsen arbejder med, handleplansbeskrivelser samt begrundelser for prioriteringer og fravalg.



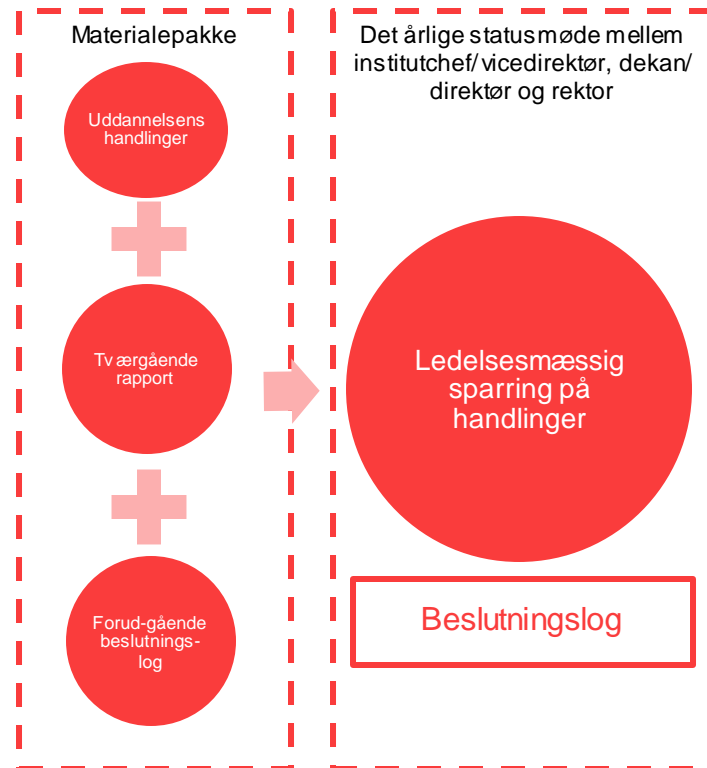
En tværgående rapport

Rapporten fremstiller nøgletal for alle uddannelser samt tværgående tendenser i uddannelsesgennemgange, fagfælleevalueringer og årlig orientering fra uddannelsesudvalg. Rapporten udarbejdes af LKS.



Beslutningslog

Beslutningsloggen sikrer, at viden fra forudgående statusmøder fastholdes.



MATERIALEPAKKE

Uddannelsens handlinger, den tværgående rapport og
beslutningslog



Formål:

Oversigten over handlinger samt handleplansbeskrivelser har til formål at give et indblik i de handlinger, som hver uddannelse/ område arbejder med for at indfri sine og KP's ambitioner.

Beskrivelse:

De handlinger der skal indgå i den årlige status for strategi og kvalitet er tværgående handlinger samt større lokale handlinger og handlinger på baggrund af uddannelsesgennemgange.

Derudover begrundes det mundtligt på mødet, hvis uddannelsen har nøgletal med overskredet grænseværdi, hvor man har fravalgt at igangsætte en handling eller temaet ikke er omfattet af eksisterende handling.

Ansvar:

Det er chefen/vicedirektøren som har ansvar for at indsende overblikket og udfyldte handleplansbeskrivelser samt begrundelse for prioriteringer og fravalg.

Uddannelsens handlinger

På mødet indgår:

- Oversigt over alle væsentlige handlinger der arbejdes med på uddannelsen
- Handleplansbeskrivelser, hvis disse er del af ledelsens løbende opfølgning Det vil sige beskrivelser af handlinger i handleplansskabeloner, opfølgingsplan for uddannelsesgennemgang, opfølgingsplan for fagfælleevaluering (gennemføres første gang 2020) og eventuelt forretningsplaner for VU. Der skal ikke udarbejdes handleplansbeskrivelser kun til brug for den årlige status. Er der ikke en beskrivelse, redegøres der mundtligt for handlingen på mødet.

På mødet skal der gives en mundtlig begrundelse for prioritering og fravalg af handlinger.

Nøgletallene med grænseværdi:

Nøgletallene for ledighed, normeret studietid, frafald og karakterfordeling har en fastsat grænseværdi. Er disse grænseværdier overskredet skal der mundtligt redegøres for om uddannelsen har en handling for det – eller det skal på mødet besluttes, om skal igangsættes en handling. Dette er en del af den samlede prioritering af indsatsområder for det kommende år. I beslutningsloggen angives for hvert af de fire nøgletal, hvorvidt der allerede er en handling rettet mod problemstillingen eller om der skal igangsættes handling.

Bemærk, at et nøgletal med grænseværdi kan overskrides i et enkelt år. Overskrides grænseværdien i to år igangsættes handling (Nøgletal med grænseværdier findes i kvalitetspolitikens bilag 4e). Denne regel baserer sig på vejledningen for institutionsakkreditering, hvor der står, at

"En regelmæssig kadence for afrapportering er typisk 1 eller 2 år, for at der kan være en rimelig tidsramme til at identificere og handle på baggrund af problemer og til at imødekomme behov for udvikling".



Den tværgående rapport

Nøgletal

For hvert nøgletal udarbejdes en figur, som viser tal for alle uddannelsesudbud på KP.

Forudsætningsanalyser

Uddybende analyser af centrale nøgletal, f.eks. belysning af frafaldsmønstre eller sammenhæng mellem høje faglige krav, studieintensitet og karakterer.

Analyserne har til formål at belyse, om vi ser de sammenhænge, som vi forventer. Dette har til formål at sikre, at vi anvender de rigtige nøgletal til at følge vores strategi og kvalitet.

Tværgående temaer

Fra årets uddannelses gennemgange, fagfælleevaluering (første gennemførelse 2020) og årlig orientering fra uddannelsesudvalg

Efterfølgende bilag med afrapportering på FoU nøgletal

Tegn for forskning og udvikling i undervisning og praksis afrapporteres som et bilag til den tværgående rapport medio februar, hvor data er tilgængelige.

Formål:

Den tværgående rapport har til formål at give et fælles indblik i data for strategi og kvalitet på tværs af KP's grunduddannelser og videreuddannelsesområder.

Beskrivelse:

Rapporten indeholder afrapportering på nøgletal, analyser og opsamling på tværgående temaer.

Ansvar:

Rapporten udarbejdes af LKS og gøres tilgængelig for alle.



Beslutningslog

Formål

Beslutningsloggen sikrer, at begrundelser for prioritering af uddannelsernes handlinger fastholdes.

Beskrivelse

Beslutningsloggen tydeliggøre, hvordan statusmødet kvalificerer uddannelsens handleplan for det kommende år.

Ansvar

Beslutningsloggen udfyldes af direktionskonsulenten og godkendes af rektor på mødet.

Titel på handling	Status på handling Tre udfald 1: Fastholdt 2: Ændret 3: Ny	Begrund, hvis ændret, ny eller fravalgt. Hvis på anden måde nedprioriteres, beskrives og begrundes dette også.
Handling 1		
Handling 2		
Nøgletal	Status på nøgletal: Tre udfald 1: Overholdt 2: Allerede adresseret 3: Ny handling 4: Handling igangsættes ikke	Begrund, hvis handling igangsættes eller handling ikke prioriteres
Frafald indenfor normeret studietid Grænseværdi: Over 15 % = overskredet		
Overskridelse af normeret studietid Grænseværdi: Gennemsnit over 3 måneder = overskredet		
Ledighed (4.-7. kvartal) Grænseværdi: 12% eller derover = overskredet		
Karaktergennemsnit for alle beståede eksamensopgaver Grænseværdi: Tilnærmelsesvis normalfordeling omkring 7 over tid		
Øvrige bemærkninger		

STATUSMØDET

UNDER, FØR OG EFTER

Beskrivelse af statusmødet

Med udgangspunkt i uddannelsens handlinger, den tværgående rapport og tidligere beslutningslog drøfter institutchef/vicedirektør, dekan/direktør og rektor for hver uddannelse:

- Hvad er ambitionerne for uddannelsen?
- Hvad er vores styrker og svagheder ift. vores ambitioner?
- Er vores handlinger dækkende for, at vi kan indfri vores ambitioner?
- Opretholder vi den kvalitet, vi er forpligtet til at levere?

Beslutningslog udfyldes og godkendes afslutningsvis på mødet. Det gemmes herefter i Sag og Dokument (sags.nr. 240056): <https://kpdk.sharepoint.com/sites/sod-fls2/fa381/Assets/AxIndex.aspx>

Statusmøderne bookes af LKS. Mødernes varighed tilpasses efter instituttets størrelse og antal af uddannelser.

Før og efter statusmøderne

Uddannelsens ledelse

Før statusmøderne:

- Kender tendenser i egne data fra den løbende opfølgning og den tværgående rapport
- Udfylder og indsender oversigt over det kommende års handlinger
- Forbereder sig på refleksionsspørgsmålene til mødet

Efter statusmøderne:

- Tilpasses uddannelsens handleplan jf. beslutningsloggen

Direktionen

Før statusmøderne:

- Drøfter den tværgående rapport og lægger snit for de kommende møder, herunder vurderer, hvor man kan lære af hinanden samt om der er generelle udfordringer, der skal løftes på tværs.

Efter statusmøderne:

- Der samles op på den årlige status i direktionen, og der udarbejdes en orientering til bestyrelsen.

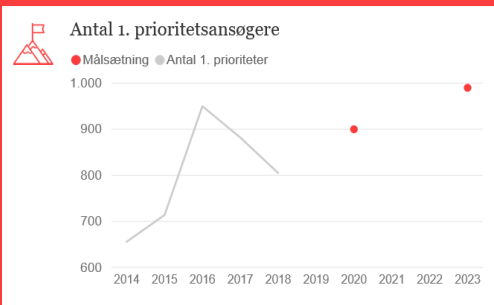
TIDSPLAN OG UDDYBNING AF PROCES

Den årlige status finder sted fra januar til marts, hvorunder der både pågår forberedelse, gennemførelse af møder og opsamling.

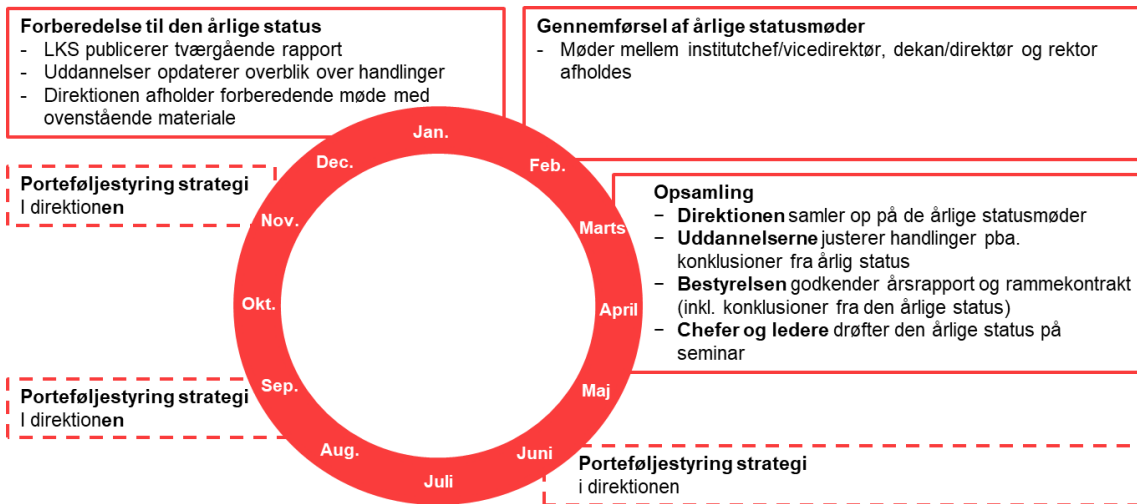
Den årlige status er placeret her, så den kan kobles med budgetforhandlinger, afrapportering på rammekontrakt og behandling i bestyrelsen.

I løbet af året foretages kvartalsstatus på strategi, hvor direktionen følger op på udvalgte strategiske og tværgående handlinger.

På uddannelserne følger ledelsen løbende op deres nøgletal i Power BI:



Proces omkring den årlige status



Overordnet tidsplan

- Primo november: Uddannelserne får adgang og introduktion til Power BI
- Medio januar: Den tværgående rapport gøres tilgængelig for alle af LKS
- Ultimo januar: Forberedelsesmøde i direktionen
- Februar: Afholdelse af statusmøder
- Primo marts: Opsamlingsmøde i direktionen
- Marts: Godkendelse af årsrapport på bestyrelsesmøde
- April: Evaluering af den årlige status